

L'Hebdo

PRINTEMPS 2012 | HABITAT | UN HORS-SÉRIE DE L'HEBDO

HABITAT

LE NOUVEAU MONDE DES LUMIÈRES

ÉCLAIRAGE Après l'incandescence, la lumière organique. Notre dossier

TENDANCES Coup de projecteur sur 2012

MONTAGNE Plongée au cœur du style chalet chic

ARCHITECTURE Une villa transparente sur la colline

DESIGN Tout le salon made in Switzerland





LA VILLA AQUARIUM

ARCHITECTURE Perchée sur les hauteurs du lac de Lugano dans le petit village de Brusino Arsizio, cette villa de 280 mètres carrés offre à ses habitants une expérience de vie unique à chaque saison.

PIERRE-YVES MULLER

Le cahier des charges donné par la famille tessinoise à Jacopo Mascheroni tenait en cinq mots: «Une villa avec trois chambres.» Pour le reste, carte blanche. Un vrai conte de fées pour architecte. Car dès le premier dessin, le projet est validé. «On a été surpris que les clients acceptent ce type d'architecture

habituellement réservé à des bâtiments publics, avec de telles surfaces vitrées.» Malgré sa structure particulière, la conception du bâtiment semble après coup presque évidente. Un terrain en forte pente au-dessus du lac de Lugano et, surtout, un panorama grandiose sur le haut de la parcelle qui ne demande qu'à être embrassé à longueur de journée. Pour coller à la topographie du lieu,

l'architecte a donc imaginé un bâtiment constitué de deux volumes organisés en différents niveaux. «On a conçu ces espaces à l'inverse de la logique traditionnelle. Les chambres sont en bas, les pièces à vivre en haut.»

«L'ARCHITECTURE EST
UNE EXPÉRIENCE DE VIE.»
Jacopo Mascheroni, architecte

C'est donc au «sous-sol» que se situe l'entrée principale de la maison, à côté de

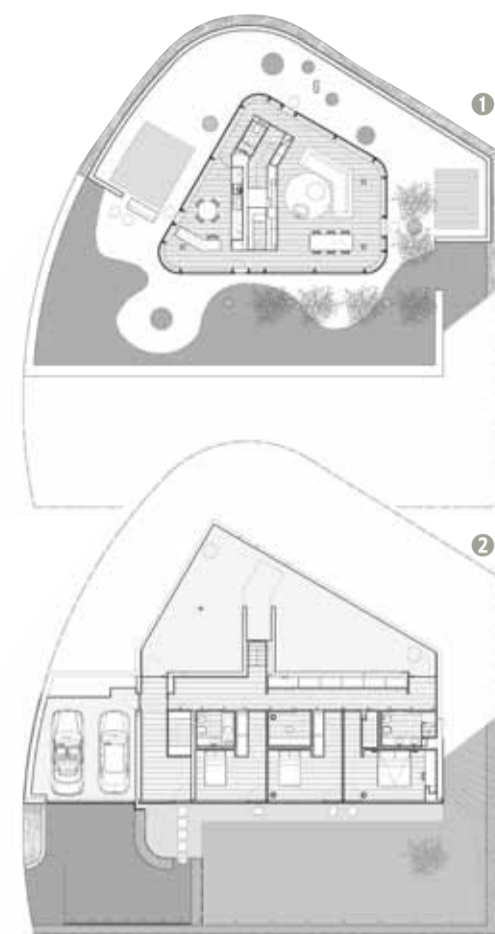
deux places de parc. On y trouve un bureau, une buanderie, une pièce de jeux et, bien sûr, les trois chambres demandées. Chacune d'elles donne sur un petit jardinet face à un très haut mur, pour permettre à l'étage du dessus de former un autre jardin, bien plat, face au lac. C'est à l'étage que le spectacle commence vraiment. Ici, aucun mur. Seul un large bloc

PAVILLON

Contrairement à une construction classique, les pièces à vivre (salon, cuisine) se trouvent à l'étage, et les chambres à coucher au sous-sol, sous la terrasse.

de bois blanc laqué émerge dans le pavillon polygonal transparent. A l'intérieur, l'escalier, la cuisine et un petit W-C. Pour le reste, place à la lumière et aux meubles sur mesure. Tous ont été réalisés en bois verni, comme les quelques panneaux entre les baies vitrées et les murs du sous-sol. Dans le faux plafond, des stores dissimulés pour gagner un peu d'ombre ou d'intimité.

Ce qui frappe, vu de l'extérieur, c'est l'apparence totalement lisse du bâtiment, comme si les vitres, qui montent jusqu'au bord du toit, ne tenaient à rien. «Nous avons utilisé la même technique que pour les gratte-ciel, commente Jacopo Mascheroni. Une structure en aluminium sur laquelle sont fixés les verres.» Sur la terrasse, des graviers blancs pour que la pleine lune éclaire la pièce en s'y réfléchissant. >>>



»» «Contrairement à une maison classique, on a l'impression de vivre au milieu de la nature. Chaque temps et chaque saison imprègne l'intérieur de façon différente. La famille n'a réalisé à quel point l'expérience était unique qu'après y avoir vécu un an!»
Du coup, même les essences d'arbres ont été choisies en fonction de leurs particularités:

- REZ-DE-CHAUSSÉE
 - SOUS-SOL
 - PANORAMA
- Pour profiter au maximum de la vue sur le lac de Lugano, la partie «pavillon» de la villa a été installée sur les hauteurs de la parcelle.

de larges feuilles pour offrir de l'ombre en été sans cacher la vue, des branches nues et élégantes en hiver pour laisser le soleil entrer. Noblesse de la maison oblige, l'écologie n'a pas été oubliée. De la géothermie pour le chauffage, un toit qui collecte les eaux de pluie, ou encore des doubles vitrages avec

du gaz argon pour l'efficacité thermique. Dernier mot du conte de fées, celui de Nicoletta Messina, la propriétaire, qui désormais travaille depuis chez elle: «C'est une expérience absolument extraordinaire de voir les lumières du village et sur le lac la nuit. Je crois que je n'ai jamais vécu de moments plus intenses.» o



- INTÉRIEUR
 - SOUS-SOL
- Au niveau supérieur, seul un bloc boisé émerge du sol. À l'intérieur y sont dissimulés l'escalier menant au sous-sol, la cuisine et le bloc cheminée.
- Les baies vitrées des trois chambres donnent sur un petit jardin entouré d'un haut mur. Les meubles ont tous été réalisés sur mesure en bois laqué blanc.

Un bonus Eco de CHF 300.- jusqu'au 31.5.12

Un échange permettant d'économiser jusqu'à 58% d'eau et 54% d'électricité !

Echangez maintenant votre ancien lave-vaisselle contre un modèle préservant l'environnement (G 25705/G 25775 et G 15700/G 15770) et profitez-en doublement :

- vous recevez un bonus Eco de CHF 300.-
- vous économisez environ CHF 900.- en eau et en électricité sur la durée de vie moyenne d'un lave-vaisselle.

Pour obtenir de plus amples informations, consultez www.miele.ch

Miele