



2 3

1

ности. Законът лимит за височината и обема на къщата наложил известни ограничения. За другия основен проблем - неравния и стръмен терен, Маскерони предложил интересно конструктивно решение. Къщата е на две нива, като долното е вкопано под земята. То представлява бетонен блок, отворен напълно от една страна. Върху него изцяло над земята е построен видимият стъклен павилион, чиято площ се равнява на 30% от площта на долното ниво. Двете нива са свързани с вътрешна стълба.

На долното ниво са спалните, баните, офис пространството, стаята за игри и гаража. Всички спални са с остъклена външна фасада, която гледа към вътрешен

1. От къщата се открива красива гледка към езерото Лугано и Алпите.

2. Схема на двете нива. На първото, което е почти напълно вкопано под земята, се намират спалните и гаража, а на второто са кухнята, банята и трапезарията.

3,4. Второто ниво представлява почти напълно остъклен павилион със заоблени ъгли. Настилката от бели камъчета отразява слънчевите лъчи и насища интериора със светлина. Прекомерното затопляне на дома е избегнато със стъкло, което е с много добри изолиращи качества.

5. Първото ниво е напълно скрито от погледите. За него загатват само кръглите прозорци на земята. Мекото осветление в и извън къщата придава много романтично излъчване на интериора особено вечер.



2



3



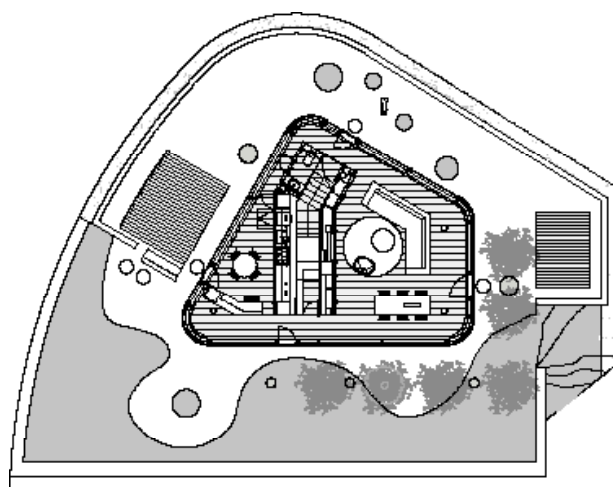
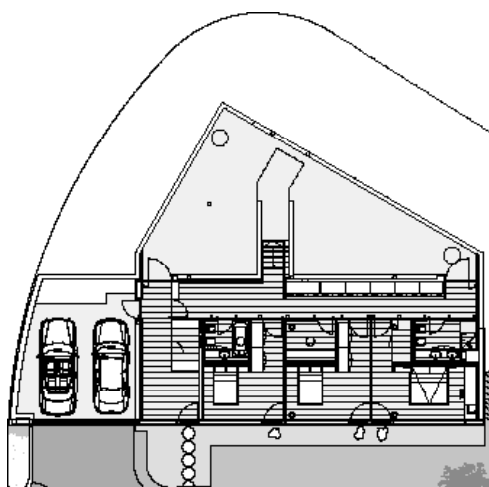
4

Стъклената къща

Един уникален архитектурен експеримент. Дом със силна връзка с природата и с разнообразни решения за енергийна ефективност

Калина Константинова, архитект **Джакомо Маскерони/ JM Architecture**, снимки **JM Architecture Studio**

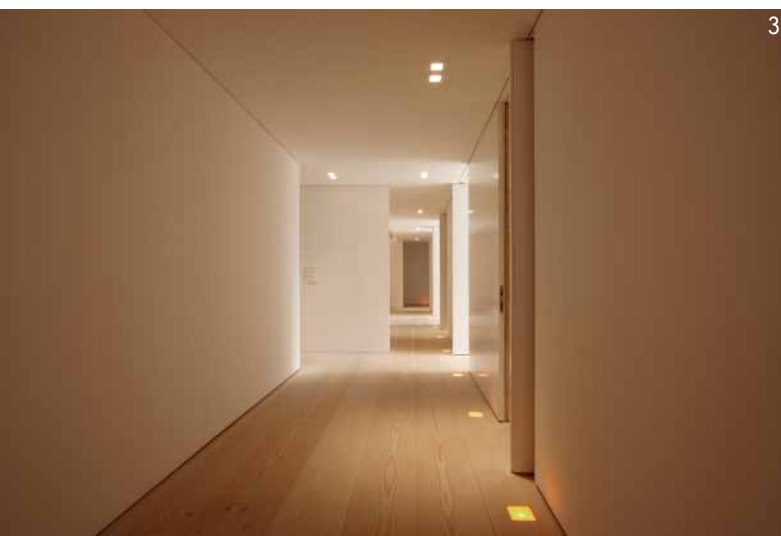
Тази необикновена къща се намира в Швейцария, в градчето Брусино Арсизио на хълм, който се спуска към езерото Лугано. Собствениците - семейство с две деца, искат да имат три спални, 2 бани, голям гараж, а също много и големи прозорци. Архитектът бил напълно свободен в работата си. Джакомо Маскерони приел това като шанс да реализира една своя стара мечта - почти напълно прозрачна къща. В началото бил изправен пред някои труд-





4 5

наш дом



3

1,2. По средата на второто ниво е обособен „остров“, във вътрешността на който се намира стълбата към първия етаж. От външната му страна е вградено оборудването, прилежащо към всяко едно отделно помещение. Така въртейки се около острова, минаваш последователно през кухнята, трапезарията и хола. По този начин е избегнато изграждането на стени между отделните помещения.

3. Навсякъде е поставен специален паркет с широки и дълги ламели от датската фирма Dinesen. Паркетът издава интересен звук когато се ходи и излъчва приятен парфюм на дърво.

двор, обграден с висок жив плет. Близкостоящи съседни къщи блокират погледа към езерото на това ниво. По тази причина архитектът е решил напълно да го изолира от външни погледи и да го потопи в зеленина.

Интересно е да се отбележи, че 70% от покрива на това ниво се намира под 60 см почва- много ефективна естествена изолация. Горното ниво представлява почти напълно остъклен павилион със заоблени ъгли. Там се намират кухнята, трапезарията и хола. В средата на това ниво е изграден специфичен остров, във вътрешността на който се намира стълбищната клетка. От външната му страна е вградено и цялото оборудване, прилежащо към всяко едно отделно помещение. Така, обикаляйки около „острова“, човек се придвижва от едно помещение в друго. По този начин архитектът е успял да избегне изграждането

на стени, за да не се блокират красивите гледки навън- от едната страна езерото Лугано, а от другата- швейцарските Алпи. Седнал удобно в хола можеш да гледаш изгрева на слънцето или как падат листата през есента, да следиш облаците, които преминават плавно на хоризонта и хвърлят сенки върху езерото, а по време на романтична вечеря в трапезарията да си под обсипаното със звезди небе...

Архитектът споделя, че искал да експериментира как се живее в непрекъснат контакт с външното пространство. Този проект му предложил уникална възможност да изгради интериор, който има силна и постоянна връзка с природата. Къщата е и енергийно ефективна. Използваното стъкло на второто ниво е с висока степен на изолация и блокира проникването на слънчевата топлина.



Проблемът с нагряването през лятото е решен и по друг начин. От южната и от западната страна на постройката са засадени широколистни дървета, които, когато се разлистят, се явяват като естествена преграда за слънчевата светлина. А през зимата, напротив - я пропускат. Отоплението в къщата е подово, като се използва геотермална енергия.

Настилката от малки бели камъчета около къщата отразява светлината, най-вече от северната страна и така доставя необходимата светлина в интериора. Почти цялото обзавеждане е по проект на Джакомо Маскерони. Избягнато е натрупването на ненужни мебели. Абсолютно всеки елемент е в хармония със заобикалящата природа.



1, 2, 3, 4, 5. Почти цялото вътрешно обзавеждане е по проект на Джакомо Маскерони. Избягнато е натрупването на ненужни мебели. Абсолютно всеки елемент е в хармония с природата навън. Особено внимание е отделено на осветлението, което е меко и създава приятна, отпускаща атмосфера.

